



АДМИНИСТРАЦИЯ ГОРОДА ПЕРМИ  
ДЕПАРТАМЕНТ ЗЕМЕЛЬНЫХ ОТНОШЕНИЙ

РЕШЕНИЕ

о размещении объектов № 1001 от 03.06.2019

г. Пермь, ул. Сибирская, 15

Департамент земельных отношений Администрации города Перми в соответствии с пунктом 3 ст. 39.36 Земельного кодекса Российской Федерации, Положением о порядке и условиях размещения объектов на землях или земельных участках, находящихся в государственной или муниципальной собственности, на территории Пермского края без предоставления земельных участков и установления сервитутов, утвержденным Постановлением Правительства Пермского края от 22.07.2015 № 478-п

**разрешает** ООО «ИННОР» (ИНН 5902232746, ОГРН 1135902001443, место нахождения: 614000, Пермский край, г. Пермь, ул. Монастырская, 61, офис 222)

**способ размещения объекта:** наземный

**размещение объекта:** линия связи для подключения частного жилого дома по ул. Красноуфимской, 70 в Свердловском районе города Перми

**на землях:** государственная собственность на которые не разграничена.

**на срок** бессрочно

**местоположение:** Пермский край, г. Пермь, Свердловский район, южнее ул. Красноуфимской, 68.

Территория, согласно схеме, расположена в зонах с особыми условиями использования территории: охранный зона объектов электросетевого хозяйства; приаэродромная территория аэродрома аэропорта Большое Савино.

ООО «ИННОР»:

1. соблюдать порядок использования земельных участков, установленный Постановлением Правительства Российской Федерации от 24.02.2009 № 160 «О порядке установления охранных зон объектов электросетевого хозяйства и особых условий использования земельных участков, расположенных в границах таких зон»;

2. соблюдать правила охранных зон воздушного пространства, установленные Постановлением Правительства Российской Федерации от 11.03.2010 № 138 «Об утверждении Федеральных правил использования воздушного пространства Российской Федерации»;

3. в соответствии с пунктом 7(2) Положения о порядке и условиях размещения объектов на землях или земельных участках, находящихся в государственной или муниципальной собственности, на территории Пермского края без предоставления земельных участков и установления сервитутов, утвержденного Постановлением Правительства Пермского края от 22.07.2015 № 478-п, представить в департамент земельных отношений администрации города Перми в течении 1 месяца с момента размещения объектов материалы

контрольной геодезической съемки размещенных объектов на бумажном и электронном носителях на безвозмездной основе.

В соответствии со статьей 20<sup>1</sup> Закона Пермского края от 14.09.2011 № 805-ПК «О градостроительной деятельности в Пермском крае» ООО «ИННОР»:

1. Не позднее чем за 10 рабочих дней до начала строительства и реконструкции безвозмездно передать в департамент градостроительства и архитектуры администрации города Перми один экземпляр копий разделов проектной документации, предусмотренных пунктом 1 части 12 статьи 48 Градостроительного кодекса Российской Федерации;

2. В течение 10 рабочих дней после окончания работ по строительству, реконструкции безвозмездно передать в департамент градостроительства и архитектуры администрации города Перми схему, отображающую расположение объекта и сетей инженерно-технического обеспечения, подписанную ООО «ИННОР», с приложением текстового и графического описания местоположения границ охранной и санитарно-защитной зоны, перечень координат характерных точек границ такой зоны.

#### **Приложение:**

Схема предполагаемых к использованию земель или части земельного участка (на 1 л. в 1 экз.).

Начальник отдела предоставления  
земельных участков по работе  
с юридическими лицами

м.п.



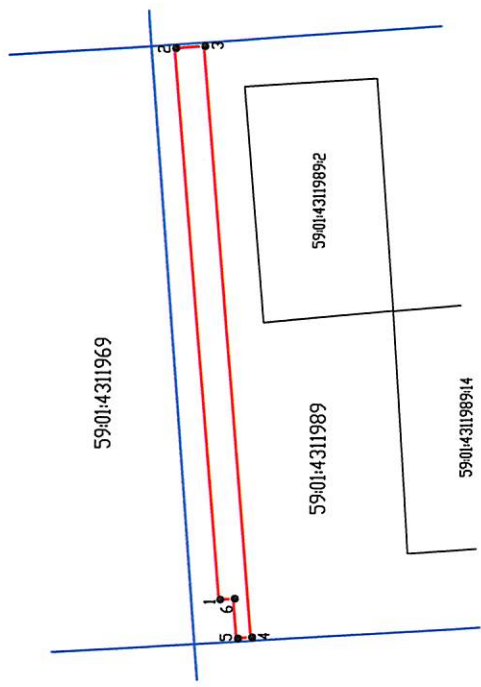
Н. М. Санникова



Схема предполагаемых к использованию земель или части земельного участка

Объект: "Линия связи для подключения жилого дома по ул.Красноуфимская, 70, в Свердловском р-не г.Перми".  
Местоположение: г.Пермь, Свердловский район, южнее ул.Красноуфимская, 68  
Категория земель: земли населённых пунктов.  
Площадь земель: 319,38 кв.м.

Описание границ смежных землепользователей:  
от 1 точки до 6 точки - муниципальные земли  
от 6 точки до 1 точки - муниципальные земли



Масштаб 1:1000

Каталог координат. Система координат МСК-59

№ точки границы	X	Y
1	514363.4600	2235871.7700
2	514369.9500	2235948.4200
3	514365.9600	2235948.7200
4	514358.9900	2235866.5600
5	514360.9900	2235866.4100
6	514361.4500	2235871.8800

59:01:4311989

Условные обозначения:

- 59:01:4311989 - номер кадастрового квартала
- граница кадастрового квартала
- граница сущестующего земельного участка
- 59:01:4311989/4 - кадастровый номер земельного участка
- граница земель, предполагаемых к использованию
- 2 • - характерная точка границы, сведения о которой позволяют однозначно определить её положение на местности

ОБЪЕКТ С ОГРАНИЧЕННОЙ ОТВЕТСТВЕННОСТЬЮ  
«Метр»  
РОССИЯ  
ОТЧЕТ

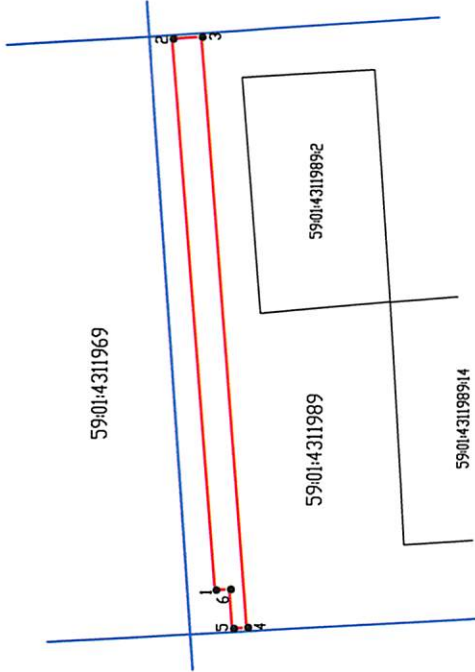
ВЕРНО.  
Заявитель  
М.П.  
(для юридических лиц  
и индивидуальных предпринимателей)

*Королевский*  
(подпись, расшифровка подписи)

Схема предполагаемых к использованию земель или части земельного участка

Объект: "Линия связи для подключения жилого дома по ул.Красноуфимская, 70, в Свердловском р-не г.Перми".  
Местоположение: г.Пермь, Свердловский район, южнее ул.Красноуфимская, 68  
Категория земель: земли населённых пунктов.  
Площадь земель: 319,38 кв.м.

Описание границ смежных землепользователей:  
от 1 точки до 6 точки - муниципальные земли  
от 6 точки до 1 точки - муниципальные земли



Масштаб 1:1000

Каталог координат. Система координат МСК-59

№	точки границы	X	Y
1		514363.4600	2235871.7700
2		514369.9500	2235948.4200
3		514365.9600	2235948.7200
4		514358.9900	2235866.5600
5		514360.9900	2235866.4100
6		514361.4500	2235871.8800

59:01:4311989

Условные обозначения:

59:01:4311989

- номер кадастрового квартала
- граница кадастрового квартала
- граница существующего земельного участка
- кадастровый номер земельного участка
- граница земель, предполагаемых к использованию
- характерная точка границы, сведения о которой позволяют однозначно определить её положение на местности

2

